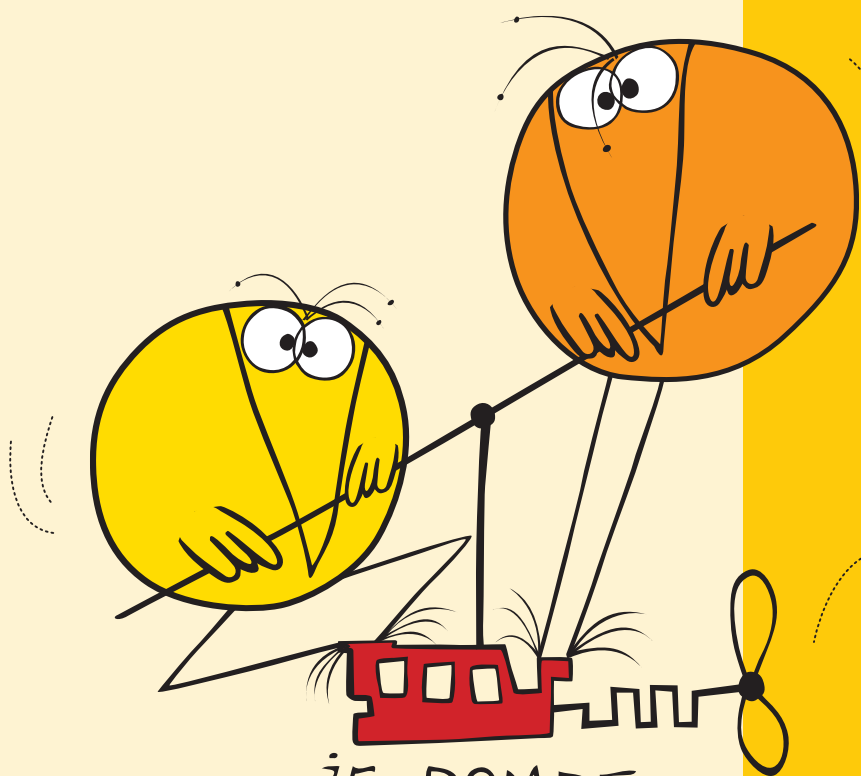


h



JE POMPE
DONC JE SUIS.

L'ÉCONOMIE

AUX RENDEZ-VOUS DE L'HISTOIRE
LE TRAVAIL - BLOIS - DU 6 AU 10 OCTOBRE 2021

STOP COVID - 2021 RESTONS VIGILANTS CONTRE LE CORONAVIRUS

Les équipes des Rendez-vous de l'histoire, nos partenaires et nos prestataires mettent tout en œuvre pour assurer le bon déroulement de la 24^e édition des *Rendez-vous de l'histoire* en appliquant un protocole sanitaire répondant à l'évolution de la situation.

LIMITER LA PROPAGATION EST L'AFFAIRE DE TOUS ET LE RETOUR À LA NORMALE SE FERA GRÂCE À DES EFFORTS CONSTANTS. NOUS RAPPELONS LES PRINCIPES SUIVANTS :



Se laver très régulièrement les mains, du gel hydroalcoolique est à votre disposition sur tous nos sites.



Continuer à respecter les distanciations physiques et les gestes barrières.



Sur chacun des sites du festival, **des sens de circulations** et des mesures de séparation des flux de publics ont été mis en place pour permettre le bon déroulé des événements.



L'obligation du port du masque, les jauges de public acceptées seront adaptées selon l'évolution de la situation et des préconisations.



La présentation du pass sanitaire sera demandée au public, au personnel et aux intervenants du festival selon les règles en vigueur.

À NOTER

Salon du livre : seuls les ouvrages achetés sur place pourront être dédiacés.

Nous vous invitons à suivre régulièrement **les actualités de prévention sanitaire** sur le site des *Rendez-Vous de l'histoire* : www.rdv-histoire.com

Nous vous remercions de **rester chez vous si vous présentez les symptômes de la Covid 19.**

BON FESTIVAL !

Éditoriaux

Nous vivons une époque troublée où la désinformation nuit considérablement au débat.

Dans ce contexte, il est essentiel de sortir du tourbillon médiatique et des « bulles de filtres » dans lesquelles les réseaux sociaux tentent de nous enfermer. C'est précisément ce que la 8^e édition de *l'Économie aux Rendez-vous de l'histoire* nous invite à faire !

Sortir de notre bulle en débattant des grands enjeux sociaux, économiques et environnementaux.

De nombreuses rencontres traiteront bien-sûr de la question du travail dont les mutations ont été accélérées par la pandémie (plateformes, numérisation, généralisation du télétravail...).

La crise que nous traversons est venue bouleverser la place qu'il occupe dans nos vies et dans la société. Elle a aussi révélé la contradiction entre l'utilité sociale de certains métiers et leurs niveaux de rémunération.

Les débats proposés seront l'occasion de penser les futurs du travail à l'aune de ce qui se passe aujourd'hui.

À un moment clé de la vie démocratique française, où il est plus que nécessaire de favoriser le débat d'idées, nous espérons vous voir nombreux à Blois à l'occasion des 24^e *Rendez-vous de l'histoire* !

Yvan SAUMET

Président de la CCI de Loir-et-Cher

Nous sommes très heureux, pour la 8^e année consécutive, d'aider *l'Économie aux Rendez-Vous de l'histoire*. Chaque année, vous êtes de plus en plus nombreux à assister aux nombreuses conférences. Vous ne vous trompez pas car ce rendez-vous annuel est maintenant une référence dans les milieux avisés, au même titre que les Rencontres Économiques d'Aix-en-Provence.

Ces deux années, 2020 et 2021 ont été des années particulières. Frappée de plein fouet par une pandémie inattendue, l'économie mondiale a vacillé. Nous n'étions plus dans l'action mais dans la sidération et dans l'attente. Il a fallu réinventer le fonctionnement de nos institutions sur la base du maintien d'une valeur commune : le travail. Ce ne fut pas chose facile. Des femmes et des hommes qui étaient dans l'ombre, sont passés subitement à la lumière : nos infirmières, nos caissières, nos ripeurs... Sans aucun doute, cet épisode qui est loin d'être terminé, restera un moment fort dans notre histoire commune. Dans 20 ans peut-être, des historiens et des économistes en débattront lors de la 58^e édition des RVH. En attendant, profitez bien de celle-ci. Elle sera, sans aucun doute, encore une très belle édition.

Christophe DEGRUELLE

Président d'Agglopolys, la Communauté d'agglomération de Blois

JEAN TIROLE

Polytechnicien, président honoraire de *Toulouse School of Economics* et membre de l'Académie des Sciences Morales et Politiques depuis 2011, Jean Tirole a poursuivi ses études au prestigieux MIT de Boston (*Massachusetts Institute of Technology*) où il est maintenant professeur associé. Pour ses travaux sur l'économie industrielle et la régulation du marché, il reçoit deux des plus importantes récompenses de la sphère économique. La médaille d'or du CNRS lui est d'abord décernée en 2007, faisant de Jean Tirole le second économiste à recevoir cette distinction après Maurice Allais. Puis, en 2014 l'Académie royale des sciences de Suède lui décerne le prix Nobel d'économie.

3 QUESTIONS À...

Jean Tirole, président de l'Économie aux Rendez-vous de l'histoire



Jean Tirole © Stéphanie Renard

Vous avez obtenu le prix de la Banque de Suède en sciences économiques. Peut-on dire que l'économie est une science ?

L'économie n'a pas, et de loin, l'exacitude de la mécanique newtonienne. Notre compréhension du monde s'affine en même temps que nous essayons d'anticiper les inévitables évolutions (comme l'impact économique et sociétal de l'intelligence artificielle et de la génétique). De plus, les limitations des données et les incertitudes comportementales (telles que les prophéties auto-réalisatrices basées sur la confiance ou l'absence de confiance, et donc par nature assez imprévisibles) limitent parfois la précision des prédictions. Comme je l'indique dans *Économie du bien commun*, les économistes seront toujours plus à l'aise dans l'identification des facteurs propices à une crise que dans la prédiction de son occurrence ou de la date de cette occurrence, de même qu'un médecin sera plus à l'aise dans l'identification des facteurs de maladie ou d'infarctus que dans l'estimation du moment de leur déclenchement. Tout comme les épidémies et les tremblements de terre, les crises sont difficiles à prédire, mais on peut identifier un terrain favorable.

Inexacte, l'économie n'en est pas moins une science au sens habituel du terme : elle (a) formule des hypothèses, alors critiquables et réfutables, quant aux objectifs, information et comportements des agents économiques, (b) utilise la logique pour déduire ses conclusions, et (c) teste les deux à l'aide de l'outil statistique sur des données historiques ou obtenues à travers d'expériences de terrain ou de laboratoire. Et (d) les contributions sont évaluées au sein un processus critique par les pairs au niveau international.

Enfin, l'économie est une science morale et philosophique. Son objet est fortement normatif, elle se doit de proposer des politiques économiques propices à rendre ce monde meilleur. Pour ce faire, elle doit faire appel non seulement à ses savoirs et techniques propres mais aussi incorporer les connaissances en psychologie et autres sciences humaines et sociales, ce qu'elle a fait crescendo ces trente dernières années.

De quels types de connaissances l'économie est-elle porteuse ? Quelle est son utilité dans la société ?

L'économie a deux objets reliés. Tout d'abord, elle est une fenêtre sur notre monde, elle aide à comprendre le monde qui nous entoure : pourquoi le chômage ou l'inégalité ne se résorbent pas, comment le digital transforme la concurrence, l'allocation des richesses ou le monde du travail, etc.

L'économie a aussi pour objectif d'analyser les situations où l'intérêt individuel rentre en conflit avec l'intérêt collectif, et comment mettre en musique ces intérêts individuels pour qu'ils œuvrent dans le sens du bien commun. Sans préjugé. Quelles politiques pourraient-elles répondre efficacement à l'urgence climatique ? Comment doit-on réguler les GAFA ? La dette publique est-elle un danger ? Quels sont les principaux déterminants des inégalités et que pouvons-nous y faire ?

L'économie se doit donc aussi de proposer des solutions, avec humilité. Ceci est un exercice complexe. Comme je l'explique dans mon livre, nous avons tous nos biais cognitifs ; un exemple parmi tant d'autres : nous rejetons les messages perçus comme anxiogènes ou allant à l'encontre de ce que nous voudrions croire. De plus, si c'est le rôle de l'État d'œuvrer pour le bien commun et de corriger les nombreuses défaillances du marché, l'État va aussi souvent à l'encontre du bien commun : par exemple, en laissant aux jeunes générations le réchauffement climatique, la dette publique et les retraites non financées, le chômage, un système éducatif pas à la hauteur. L'économiste doit regarder le long terme quand l'horizon du politique est nécessairement de court terme.

Quels acquis essentiels de la théorie économique sont aujourd'hui reconnus et acceptés par la quasi-totalité des économistes ?

La confrontation des idées est ce qui fait avancer la science. Les économistes sont souvent en désaccord entre eux, mais ces désaccords sont relativement limités par rapport au spectre des opinions dans le débat public. Pour ne prendre que quelques exemples, je n'ai jamais entendu dans les conférences scientifiques ou lu dans les grandes revues de recherche que la réduction du temps de travail crée de façon pérenne des emplois, que (la même idée sous une autre forme) chasser les étrangers réduirait le chômage, que la dualité du marché du travail à la française est une bonne chose pour l'emploi et pour l'économie plus généralement, ou qu'on pourra résoudre le réchauffement climatique sans tarification étendue du carbone. Pourtant, ce sont des idées que l'on entend tous les jours dans le débat public.

Après, il y aussi des domaines - comme la question de la relance fiscale ou l'économie comportementale - où nos connaissances empiriques et théoriques sont très imparfaites et où les opinions peuvent diverger.

Le surendettement des pays, comme une partie de l'Europe ou le Japon est un autre exemple. Ces pays peuvent très bien continuer sans encombre pendant de nombreuses années - les taux d'intérêt nuls ne précipitant pas un gonflement rapide de cette dette, qui par ailleurs est pour l'essentiel détenue domestiquement dans le cas du Japon - ou bien au contraire affronter une crise de confiance faisant monter rapidement les taux de leurs emprunts et les précipitant dans une grave crise.

La difficulté pour l'économiste, comme pour tout autre scientifique, est de concilier l'humilité - tout au plus l'analyse qu'il/elle propose se situe « dans l'état actuel de nos connaissances » - et la demande sociétale légitime d'exprimer une position tranchée sur des sujets d'actualités.

VENDREDI 8 OCT.

15H30-16H30

**RENCONTRE
SCOLAIRE AVEC
JEAN TIROLE**

LYCÉE DESSAIGNES,
BLOIS

SAMEDI 9 OCT.

10H-11H

JEAN TIROLE

**ÉCONOMIE
DES DONNÉES
PERSONNELLES
ET DE LA VIE PRIVÉE**

**MAISON
DE LA MAGIE**

Grand entretien

Voir p.20

DOMINIQUE MÉDA

Professeure de sociologie, Dominique Méda est directrice du laboratoire de sciences sociales de l'Université Paris Dauphine-PSL.

2 QUESTIONS À...

Dominique Méda

Dominique Méda © Philippe Mastas, Flammarion

VENDREDI 8 OCT.

11H30-12H30

QUEL TRAVAIL POUR DEMAIN ?

SALLE DES ÉTATS GÉNÉRAUX, CHÂTEAU ROYAL DE BLOIS

Grand entretien

Voir p.15

16H-17H30

(NOUVELLES) TECHNOLOGIES, TRAVAIL ET EMPLOI

AMPHI ROUGE, CAMPUS DE LA CCI

Table ronde

Voir p.17

SAMEDI 9 OCT.

18H-19H30

CRÉER DE L'EMPLOI EN TEMPS DE COVID

MAISON DE LA MAGIE

Table ronde

Voir programme général des *Rendez-vous de l'histoire*

Les nouvelles formes du travail (plateformes, précarisations, numérisation, etc.) remettent-elles en cause la place centrale du travail dans la société ?

Non, bien au contraire, mais elles contribuent à redéfinir en profondeur les conditions d'exercice du travail. Même si elles prennent parfois l'apparence du loisir ou du jeu (certaines plateformes de micro-tâches parviennent à présenter les prestations proposées aux internautes comme s'il s'agissait principalement de passe-temps, de défis, voire d'une passion), les nouvelles modalités d'exercice du travail étendent finalement l'empire et l'emprise du travail. Dans la mesure où le numérique joue un rôle essentiel, on constate un effacement des frontières entre vie professionnelle et vie privée, une moindre influence des règles qui encadrent classiquement le travail et une forme de liberté donnée aux acteurs qui cherchent à contourner celles-ci. On pense bien sûr aux plateformes numériques qui mobilisent à leur profit le travail des personnes auxquelles elles déniaient en général le statut de salariés, ce qui leur permet d'échapper à l'ensemble des devoirs inhérents à la fonction d'employeur : payer des cotisations pour financer la protection sociale et assurer la santé et la sécurité de leurs employés. Ces possibilités de contournement accompagnent une sous-rémunération et une précarisation qui, dans certains cas, autorisent des formes de travail absolument indécentes comme nous le montrons dans *Les nouveaux travailleurs des applis*.

La pandémie est venue poser la question de la hiérarchie des salaires, de la reconnaissance sociale et de l'utilité des métiers. Pensez-vous que l'on puisse voir apparaître une remise en cause de ces hiérarchies ?

En effet, la pandémie a fait éclater au grand jour la contradiction entre l'utilité sociale des métiers et leur rémunération. Des promesses de revalorisation ont été faites. Mais la difficulté réside à la fois dans le grand nombre de personnes concernées – on a recensé 4,6 millions de travailleurs « de la deuxième ligne » – et dans la représentation des métiers concernés, le plus souvent considérés comme peu ou pas qualifiés. Cette dénomination nous invite évidemment à nous interroger sur le fondement de cette hiérarchie : quel est-il ? Pourquoi certains métiers sont-ils plus reconnus et mieux rémunérés que d'autres ? Peut-on l'expliquer rationnellement ? Le philosophe Elie Halevy convoquait au début du XX^e siècle « le caractère aristocratique de la société ». Plus tard, les sociologues (par exemple Pierre Naville) ont insisté sur le fait que la qualification – loin d'être le résultat d'une évaluation objective des capacités des individus, comme le soutiennent les économistes – serait principalement le fruit d'un rapport de forces. Dans tous les cas, rémunérer et reconnaître les métiers selon leur contribution à l'utilité sociale supposerait que nous soyons capables collectivement de choisir une nouvelle échelle de valeurs et acceptions une forme d'encadrement des salaires. Le moins que l'on puisse dire est que nous n'en prenons pas le chemin.


L'intégralité de l'interview est à retrouver sur le site internet des *Rendez-vous de l'histoire* www.rdv-histoire.com

LES RENCONTRES PÉDAGOGIQUES DE L'ÉCONOMIE

EN PARTENARIAT AVEC LE MINISTÈRE DE L'ÉDUCATION NATIONALE

Les enseignants de SES, de l'académie d'Orléans-Tours sont autorisés par la rectrice à venir se former au festival, jeudi 7 octobre OU vendredi 8 octobre.

Certaines rencontres du programme de *l'Économie aux Rendez-vous de l'histoire* peuvent faire l'objet d'une réservation par les enseignants de SES.

 Ces formations enseignants sont signalées par ce pictogramme.

Les inscriptions, gérées par la DAFOP, sont à faire sur Gaia, dès la rentrée scolaire jusqu'au 25 septembre (codes disponibles au 1er septembre).

L'émargement est installé dans le chalet, place Tian an men, près de l'entrée de l'Université. Les professeurs missionnés dans le cadre du PNF par la DGESCO sont également tenus d'émarger dans ce chalet.

Les places étant limitées, il est nécessaire de réserver sa place, grâce au bulletin prévu à cet effet, mis en ligne sur le site des *Rendez-vous* www.rdv-histoire.com dans l'espace pédagogique.

RENSEIGNEMENTS

Florian DEVOUASSOUX,
assistant à *l'Économie aux Rendez-vous de l'histoire*
cyleeconomie@rdv-histoire.com
02 54 56 05 01


MINISTÈRE DE L'ÉDUCATION NATIONALE ET DE LA JEUNESSE
Liberté
Égalité
Fraternité

JEUDI 7 OCTOBRE ET VENDREDI 8 OCTOBRE

9H30-12H ET 14H-17H

ATELIERS SCOLAIRES PROPOSÉS PAR CITÉCO

LA FABRIQUE

CITÉCO, PARTENAIRE DE L'ÉCONOMIE AUX RENDEZ-VOUS DE L'HISTOIRE

Premier musée d'Europe consacré à l'économie, la Cité de l'Économie revendique sa mission éducative. Dans un cadre inattendu – un hôtel particulier néo-Renaissance en plein cœur de Paris – la muséographie interactive et l'offre culturelle de Citéco s'adressent à tous les publics.

Partant du constat que l'économie est une discipline difficile d'accès, il s'agit de permettre à toutes et tous d'en découvrir les concepts et mécanismes. Le tout dans un espace muséal faisant la part belle au numérique et à la médiation humaine. Le parcours au sein de l'exposition permanente est libre pour laisser à chacun le soin d'approprier, à son rythme, les connaissances proposées.

Les mises en situation des jeux individuels et l'attractivité des jeux collectifs sont les clefs de voûte de Citéco. La cité est en effet conçue comme un lieu où l'on échange, où l'on débat avec ses amis, ses professeurs, les médiateurs du musée. Cette approche expérimentale et ludique se retrouve sur le site internet où des ressources inédites complètent l'offre muséale.

L'ensemble de ces propositions renforcent la vocation pédagogique et citoyenne de Citéco : éclairer sans orienter, faire comprendre sans ennuyer.


Cité de l'Économie

VENDREDI 8 OCTOBRE

14H-15H40

RENCONTRE SCOLAIRE AUTOUR DE LA BD, LA FOLLE HISTOIRE DE LA MONDIALISATION

LYCÉE CAMILLE CLAUDEL, BLOIS**INTERVENANTS**

Sébastien JEAN, économiste, directeur du CEPII,
Enzo, dessinateur, journaliste à *Alternatives Économiques*

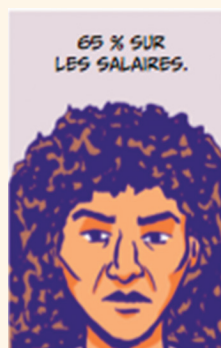
14H - 15H40

RENCONTRE SCOLAIRE AVEC JEAN TIROLE

LYCÉE DESSAIGNES, BLOIS

LA FOLLE HISTOIRE DE LA MONDIALISATION
D'ISABELLE BENSIDOUN, ENZO ET SÉBASTIEN JEAN
(ÉDITIONS LES ARÈNES, AVRIL 2021)

La folle histoire de la mondialisation nous parle d'emploi, extraits



Les Français ont une vision négative des effets de la mondialisation : 64 % estiment qu'elle a eu des effets négatifs sur l'emploi, 65 % sur les salaires.

Ont-ils raison ?

Oui parce que la mondialisation détruit des emplois



LES MULTINATIONALES NE REPRÉSENTENT QUE 1 % DES ENTREPRISES FRANÇAISES DES SECTEURS MARCHANDS, HORS FINANCE ET AGRICULTURE, MAIS ELLES SONT BEAUCOUP PLUS GROSSES QUE LES AUTRES.



C'EST LE CAS DE GÉANTS COMME TOTAL, LVMH, SANOFI OU L'ORÉAL.

SI BIEN QU'À ELLES SEULES, LES MULTINATIONALES OCCUPENT 49 % DES SALARIÉS DE CES SECTEURS, CRÉENT 57 % DE LA VALEUR AJOUTÉE ET RÉALISENT 89 % DES EXPORTATIONS.

Mais la mondialisation c'est aussi des multinationales qui occupent 49 % des salariés des secteurs marchands (hors finance et agriculture), près de 15 % dans des filiales de multinationales étrangères. Ce qui n'est pas rien !

Faut-il s'en inquiéter ?

Assurément, car cela alimente le vote populiste

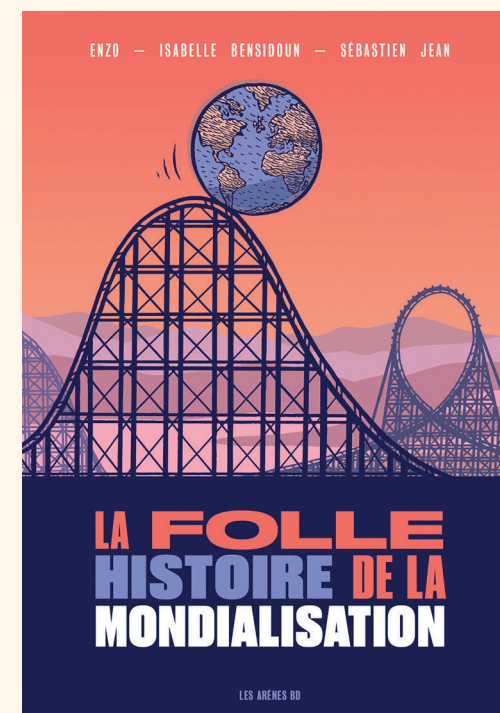


EN FRANCE, DANS LES CANTONS OÙ LA CONCURRENCE DES IMPORTATIONS EN PROVENANCE DES PAYS À BAS SALAIRES S'EST ACCRUE ENTRE 1995 ET 2012, LE VOTE POUR LE FRONT NATIONAL A PROGRESSÉ.

MÊME CHOSE POUR LE BREXIT OU PLUS LARGEMENT EN EUROPE.

Alors on s'interroge...

Comment organiser différemment les interdépendances ? Comment renverser les hiérarchies, en faisant en sorte que le développement du commerce ou de la finance ne soit pas une fin en soi ? Et en se préoccupant davantage des inégalités et de ceux que la mondialisation a laissés de côté. Un vaste débat, qu'il faut affronter car la mondialisation est l'affaire de tous.



27 SEPT. AU 17 OCT.

EXPOSITION AUTOUR DE LA BD, LA FOLLE HISTOIRE DE LA MONDIALISATION
JARDIN DE L'ÉVÊCHÉ, BLOIS

VENDREDI 8 OCTOBRE

14H-15H40
RENCONTRE SCOLAIRE AUTOUR DE LA BD, LA FOLLE HISTOIRE DE LA MONDIALISATION
LYCÉE CAMILLE CLAUDEL

AVEC
Sébastien JEAN, économiste, directeur du CEPII, Enzo, dessinateur, journaliste à Alternatives Économiques

SAMEDI 9 OCTOBRE

16H-17H30
LA FOLLE HISTOIRE DE LA MONDIALISATION EN BD
AMPHI ROUGE, CAMPUS DE LA CCI

Table ronde

AVEC
Isabelle BENSIDOUN, Enzo, Sophie FAY, Sébastien JEAN, El Mouhoub MOUHOUD

Voir p.21

LES ÉTAPES EN RÉGION, RENCONTRES SUR LES TERRITOIRES

C'est devenu une tradition. *L'Économie aux Rendez-vous de l'histoire* s'exporte sur le territoire régional en proposant, cette année, une étape vendômoise, devenue un rendez-vous régulier, et une étape tourangelles, en partenariat avec la CCI de Touraine, qui vous permettront de découvrir le dynamisme économique de ces territoires.

Yvan SAUMET
Président de la CCI de Loir-et-Cher

TOURS

MARDI 5 OCTOBRE | 18H30-20H

LES FUTURS DU TRAVAIL

LES RH PEUVENT-ELLES CONCILIER
ÉVOLUTIONS SOCIÉTALES ET BESOINS
DES ORGANISATIONS ?

CENTRE DES CONGRÈS VINCI, TOURS

Table ronde

INTERVENANTS

Manuel ALVAREZ, Général de corps aérien, directeur des ressources humaines de l'armée de l'Air et de l'Espace, **Pascal BERNARD**, président de l'Union Île-de-France de l'ANDRH, DRH des Ministères sociaux, **Régis BLUGEON**, directeur des affaires sociales et DRH France de Saint-Gobain, **Guillaume d'OCAGNE**, président du groupe Dubois

MODÉRATION

Dominique GERBAUD, ancien rédacteur en chef au journal *La Croix* et à *La Nouvelle République Centre Ouest*

Réservations à partir du 15 septembre
sur www.touraine.cci.fr



1^{er} ACCÉLÉRATEUR DES ENTREPRISES

VENDÔME

JEUDI 7 OCTOBRE | 18H30-20H30

LE TRAVAIL C'EST LA SANTÉ !

PALAIS DES FÊTES - MINOTAURE, VENDÔME

Table ronde

INTERVENANTS

Guillaume LACONTE, DRH Activité urbaine chez Keolis, **Sophie LLORET**, psychologue du travail, dirigeante du cabinet Start co RH, **Nicolas MORLÉ**, avocat spécialiste du travail, **Olivier PEULVAST**, Chief Brand Officer de EGG Events

MODÉRATION

Patrick TUDORET, journaliste et écrivain



CERCLE DES ENTREPRISES
DU VENDÔMOIS

LES RENCONTRES DE L'ESS

Pour la troisième année consécutive, les *Rencontres de l'Économie Sociale et Solidaire* entendent placer ces enjeux au cœur du débat public. Grâce à des partenaires investis (CASDEN, MAIF, MGEN et l'Institut pour la recherche de la Caisse des Dépôts), ces rencontres proposent une mise en partage du savoir des chercheurs et de l'énergie des acteurs de terrain pour parler d'économie autrement.

JEUDI 7 OCTOBRE



Benoit Hamon © Margot Lhermitte

17H-18H30

LE REVENU UNIVERSEL :
PANACÉE, UTOPIE, DANGER ?

SALLE DES CONFÉRENCES,
CHÂTEAU ROYAL DE BLOIS

Table ronde proposée par *Le Point*

AVEC

Denis CLERC, **Anne EYDOUX**, **Benoît HAMON**,
Valérie PETIT, **Laetitia STRAUCH-BONART**

Voir p.15

VENDREDI 8 OCTOBRE

14H-15H

PASCAL DEMURGER

COMMENT L'ÉTAT PEUT-IL MOBILISER
LES ENTREPRISES AU SERVICE DU MIEUX
COMMUN ?

SALLE DE RÉCEPTION, PRÉFECTURE

Grand entretien

Entretien avec **Dominique ROUSSET**

Voir p.16

VENDREDI 8 OCTOBRE

15H30-17H15

ÉVOLUTIONS DU TRAVAIL :
COMMENT L'ESS REDONNE DU SENS

SALLE MALFRAY, HÔTEL DE VILLE

Table ronde proposée par l'Institut pour
la recherche de la Caisse des Dépôts

AVEC

Christiane DEMONTÈS, **Diane de MARESCAL**,
Dominique MELLET, **Paloma VAN HILLE**,
Corinne VERCHER-CHAPTAL

Voir p.17

SAMEDI 9 OCTOBRE

09H30-11H

QUEL MONDE ASSOCIATIF DEMAIN ?

SALLE KLÉBER LOUSTAU, CONSEIL
DÉPARTEMENTAL

Table ronde proposée par le CNAM et la FMSH

AVEC

Marie-Catherine HENRY, **Michel JEZEQUEL**,
Marianne LANGLET, **Jean-Louis LAVILLE**

Voir p.19



GRUPE vyv



BANQUE POPULAIRE



GRUPE

Institut pour
la recherche

3 QUESTIONS À... Muriel Pénicaud

La pandémie a-t-elle accéléré le mouvement de transformation profond du travail et dans quelles directions ?

Avant la pandémie, dans un temps si proche et qui nous paraît déjà si lointain, le monde du travail avait commencé une transformation souterraine mais incontournable sous l'effet de trois facteurs :

- la numérisation de l'économie, dans la conception, la production et la diffusion des biens et services ;
- la transformation du modèle économique liée à la transition écologique ;
- le double effet intergénérationnel du vieillissement de la population, et des aspirations nouvelles des jeunes générations.

La pandémie a été un catalyseur et un accélérateur de ces trois tendances.

Le premier choc a été le recours soudain et massif au télétravail. Prévu par nos ordonnances travail de 2017, il a, du jour au lendemain, concerné 6 millions de salariés. Entreprises comme salariés ont dû improviser. Aujourd'hui, 7 salariés sur 10 veulent continuer dans un format hybride présentiel-télétravail. Les entreprises vont devoir s'adapter.

Ensuite, la transformation numérique, les potentialités de l'intelligence artificielle, la transition écologique, les besoins accrus dans les services aux personnes, l'exigence de diversité et le renforcement de la quête d'équité et de sens notamment chez les jeunes, vont faire évoluer profondément les métiers, les organisations du travail et les pratiques de management.

Quelles nouvelles actions politiques et managériales préconisez-vous pour renforcer l'égalité professionnelle entre les femmes et les hommes ?

L'égalité professionnelle entre les femmes et les hommes est d'abord un enjeu de justice sociale. C'est aussi un levier de performance économique comme cela a été largement démontré : les entreprises qui ont des équipes de direction mixtes sont plus performantes, et l'émancipation économique des femmes est un moteur de croissance globale. La France est engagée dans une dynamique de progrès :

- en 2011 la loi Copé-Zimmermann impose aux sociétés cotées d'avoir 40% de femmes dans leur conseil d'administration. 10 ans plus tard le taux de 43% est atteint ;
- en 2018 la loi « Pour la liberté de choisir son avenir professionnel », que j'ai eu l'honneur de porter,

crée une obligation de résultats en matière d'égalité des salaires entre femmes et hommes, avec un Index EgalitéPro qui mesure et rend public annuellement le score de chaque entreprise de plus de 50 salariés. Trois ans plus tard, des progrès significatifs sont visibles. Il ne faut rien lâcher de cette dynamique ;

- en 2021, un projet de loi envisage d'instaurer une obligation de parité dans les équipes dirigeantes. Sur le plan législatif, la France fait partie des pays les plus avancés. Management, partenaires sociaux et opinion publique doivent maintenant s'en saisir pour accélérer l'atteinte complète de l'égalité professionnelle.

Qu'est-ce qui a changé depuis votre rapport de 2010 sur « Bien-être et efficacité au travail » ? A-t-il été suivi d'effets ?

En 2010, j'étais directrice générale des ressources humaines de Danone. Avec Henri Lachmann, président de Schneider Electric, et Christian Larose, vice-président CGT du CESE, nous avons remis au premier ministre le rapport « Bien-être et efficacité au travail ». Nos dix propositions visaient à améliorer la santé psychologique au travail.

Sur certains sujets, des progrès ont été accomplis :

- la prise de conscience des facteurs de risques relationnels (stress, harcèlement, discrimination) a grandi chez les managers, salariés et partenaires sociaux ;
- le CSE (comité social et économique) traite plus souvent de ces sujets ;
- l'accompagnement des salariés en difficulté se développe ;
- les projets de restructuration doivent anticiper les impacts humains ;
- la loi « Santé au travail » à venir responsabilise les entreprises sur le fait que la santé des salariés ne s'externalise pas.

Sur d'autres points, les stratégies sont très différentes d'une entreprise à l'autre, et il reste beaucoup à faire sur les causes profondes :

- intégrer le facteur humain dans l'évaluation de la performance ;
- restaurer des espaces de discussion et d'autonomie dans le travail ;
- former les managers à leur rôle ;
- anticiper les impacts humains des changements ;
- intégrer ce sujet dans la relation avec les fournisseurs.

PROGRAMME GÉNÉRAL

MERCREDI 6 OCTOBRE



Patrick Artus © DR



Muriel Pénicaud © Hannah Assouline, Éditions de l'Observatoire

18H-20H

AUJOURD'HUI, DEMAIN, TRAVAILER

HÉMICYCLE DE LA HALLE AUX GRAINS

Soirée d'ouverture

Le travail occupe nos vies. Sa définition évolue continuellement, en lien avec les innovations techniques et les changements sociaux.

Depuis la fin du XXe siècle, le travail connaît des mutations majeures. Les images du travail, ses modes d'organisation et ses conditions ne cessent de diverger.

De l'accomplissement individuel à la précarité du modèle des plateformes en passant par le développement du télétravail, de la quête de sens au burn-out, de la robotisation à la fin du travail : comment imaginer le travail de demain à l'aune de ce qui se passe aujourd'hui ?

INTERVENANTS

Patrick ARTUS, conseiller économique de Natixis,
Muriel PÉNICAUD, ambassadrice de la France auprès de l'OCDE, ancienne Ministre du Travail

MODÉRATION

Leïla de COMARMOND, journaliste *Les Échos*

Réservations en ligne à partir du 13 septembre
www.rdv-histoire.com

Informations au 02 54 56 05 01

JEUDI 7 OCTOBRE

JOURNÉE PARRAINÉE PAR **ENEDIS**
L'ÉLECTRICITÉ EN RESEAU

14H30-16H00

**L'UNION EUROPÉENNE ET LE TRAVAIL :
QUELLES COMPÉTENCES, QUELS DÉBATS,
QUELLES PERSPECTIVES ?****SALLE KLEBER LOUSTAU, CONSEIL
DÉPARTEMENTAL****Table ronde**

INTERVENANTS

Marcel GRIGNARD, ancien président du Think Tank Confrontation Europe, **Klervi KERNEIS**, assistante de recherche affaires sociales à l'Institut Jacques Delors, **Eddy VAUTRIN-DUMAINE**, directeur d'études et représentant pour la France du Centre Kantar sur le Futur de l'Europe

MODÉRATION ET COORDINATION

Marion GAILLARD, spécialiste des questions européennes, enseignante à Sciences Po Paris



Jean-Luc Tavernier © DR / Nathalie Sonnac © CSA



14H30-15H30

**GOOGLE, AMAZON, FACEBOOK...
LES GAFAs EN SAVENT-ILS PLUS QUE L'INSEE
SUR LES FRANÇAIS ?****SALLE GASTON D'ORLÉANS, CHÂTEAU ROYAL
DE BLOIS****Table ronde proposée par l'INSEE**

INTERVENANTS

Nathalie SONNAC, professeure en sciences de l'information et de la communication à l'Université Paris 2, **Jean-Luc TAVERNIER**, directeur général de l'INSEE

MODÉRATION

Christian CHAVAGNEUX, éditorialiste à *Alternatives Économiques*

15H-16H30

**LES FRONTIÈRES DU TRAVAIL :
LE CONSOMMATEUR TRAVAILLE-T-IL ?****AMPHI ROUGE, CAMPUS DE LA CCI****Table ronde**

INTERVENANTS

Mathieu COCQ, docteur en économie à l'IDHES ENS Cachan, spécialiste de l'industrie du jeu vidéo, **Marie-Anne DUJARIER**, professeure des Universités en sociologie, membre du Laboratoire du Changement Social et Politique, **Jean-Marie HARRIBEY**, ancien maître de conférences en économie à l'Université de Bordeaux, **Corinne VERCHER-CHAPTAL**, professeure en science de gestion à l'Université Sorbonne Paris Nord, chargée de mission SHS

MODÉRATION ET COORDINATION

Florence JANY-CATRICE, professeure d'économie à l'Université de Lille

17H-18H30

**ÉCOLOGIE ET NUMÉRIQUE : SYNERGIES
ET ANTAGONISMES****AMPHI ROUGE, CAMPUS DE LA CCI****Table ronde**

INTERVENANTS

Gérard DUBEY, professeur de sociologie à Telecom École de Management, **Serge MERCADIER**, responsable Enedis des SI Back-offices et des solutions Transition Écologique, **Éric VIDALENC**, auteur de *Pour une écologie numérique* (Les Petits Matins, 2019)

COORDINATION

Antoine MISSEMER, économiste et chargé de recherche au CNRS

MODÉRATION

Justin DELÉPINE, journaliste à *Alternatives Économiques*



JEUDI 7 OCTOBRE



Benoît Hamon © Margot Lhermitte

17H-18H30

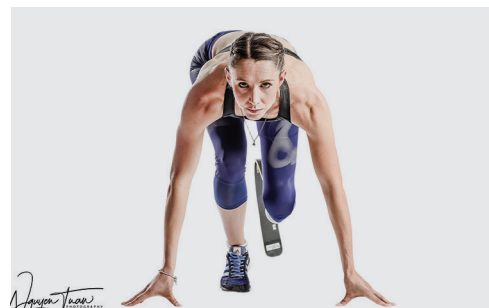
**LE REVENU UNIVERSEL :
PANACÉE, UTOPIE, DANGER ?****SALLE DES CONFÉRENCES, CHÂTEAU ROYAL
DE BLOIS****Table ronde proposée par Le Point**

INTERVENANTS

Denis CLERC, économiste, fondateur d'*Alternatives Économiques*, **Anne EYDOUX**, maîtresse de conférences d'économie au CNAM, membre du cercle des Économistes Atterrés, **Benoît HAMON**, directeur général de Singa Global, ancien ministre, **Valérie PETIT**, députée du Nord

MODÉRATION ET COORDINATION

Laetitia STRAUCH-BONART, rédactrice en chef d'Idées-Phébé, *Le Point*



Marie-Amélie Le Fur © Tuan Nguyen

19H-20H

MARIE-AMÉLIE LE FUR**SALLE KLEBER LOUSTAU,
CONSEIL DÉPARTEMENTAL****Grand entretien**

Multi médaillée d'or et d'argent aux championnats du monde d'athlétisme et jeux paralympiques, consultante à France Télévisions, **Marie-Amélie LE FUR** est présidente du Comité national paralympique et sportif français.

Entretien avec **Nathalie SONNAC**, professeure en sciences de l'information et de la communication à l'Université Paris 2

VENDREDI 8 OCTOBRE

JOURNÉE PARRAINÉE
PAR **C.C. Ouest**

Dominique Méda © Philippe Matsas, Flammarion

11H30-12H30

DOMINIQUE MÉDA**QUEL TRAVAIL POUR DEMAIN ?****SALLE DES ÉTATS GÉNÉRAUX,
CHÂTEAU ROYAL DE BLOIS****Grand entretien**

Professeure de sociologie, **Dominique MÉDA** est directrice du laboratoire de sciences sociales de l'Université Paris Dauphine-PSL.

Entretien avec **Antoine REVERCHON**, journaliste à *Monde Économie*.

11H30-13H

QUE FONT LES MANAGERS ?**SALLE MALFRAY, HÔTEL DE VILLE****Table ronde**

INTERVENANTS

Éric BEYNEL, ancien porte-parole de l'Union Syndicale Solidaires, **Hortense de la BOUTETIÈRE**, Senior Partner à McKinsey Company, **Marie-Anne DUJARIER**, professeure des Universités en sociologie, membre du Laboratoire du Changement Social et Politique, **Ricciardi FERRUCCIO**, chargé de recherches au CNRS, membre du CNAM

MODÉRATION ET COORDINATION

Éric GODELIER, professeur d'histoire d'entreprise à l'École polytechnique



VENDREDI 8 OCTOBRE



Christian de Perthuis © DR

11H30-13H

LA GRANDE EXTINCTION : FAUT-IL RENONCER À CERTAINS MÉTIERS POUR SAUVER LE CLIMAT ?

MAISON DE LA MAGIE

Table ronde proposée par La Fabrique de l'industrie

INTERVENANTS

Christian de PERTHUIS, fondateur de la chaire Économie du climat à l'Université Paris-Dauphine, **Claire PEDINI**, directrice Générale Adjointe Ressources Humaines et Responsabilité Sociale d'Entreprise chez Saint-Gobain, **Caroline MINI**, cheffe de projet à La Fabrique de l'industrie

MODÉRATION

Christian CHAVAGNEUX, éditorialiste à *Alternatives Économiques*



Pascal Demurger © MAIF

14H-15H

PASCAL DEMURGER

COMMENT L'ÉTAT PEUT-IL MOBILISER LES ENTREPRISES AU SERVICE DU BIEN COMMUN ?

SALLE DE RÉCEPTION, PRÉFECTURE

Grand entretien

Directeur général du groupe MAIF, **Pascal DEMURGER** est l'auteur de *L'Entreprise du XXI^e siècle sera politique ou ne sera plus*, Éditions de l'aube, 2019

Entretien avec **Dominique ROUSSET**, journaliste indépendante



Tiphaine de Rocquigny © Radio France/Christophe Abramowitz

14H-15H

ENTENDEZ-VOUS L'ÉCO ? PAR TIPHAIN DE ROCQUIGNY

AUDITORIUM, BIBLIOTHÈQUE ABBÉ GRÉGOIRE

Émission France Culture



Dominique Seux © J.-F. Paga

14H15-16H

LES ETI, MOTEURS DE L'EMPLOI DANS LES TERRITOIRES

SALLE GASTON D'ORLÉANS, CHÂTEAU ROYAL DE BLOIS

Table ronde proposée par le Club ETI Centre-Val de Loire, Dev'Up et la Région Centre-Val de Loire

INTERVENANTS

Sylvie BERNARD-GRANDJEAN, directrice générale de Redex, **François BONNEAU**, président de la Région Centre-Val de Loire, **Patrick GILBERT**, économiste, professeur à l'Université Paris 1 Panthéon-Sorbonne, **Emmanuel VASSENEIX**, président de LSDH, président du Club ETI Centre-Val de Loire

MODÉRATION

Dominique SEUX, directeur délégué de la rédaction des *Échos* et éditorialiste à France Inter

VENDREDI 8 OCTOBRE



Marc-Antoine Jamet © DR

14H30-16H

MÉMOIRE DES ENTREPRISES AU TEMPS DE LA COVID-19

SALLE DES ÉTATS GÉNÉRAUX, CHÂTEAU ROYAL DE BLOIS

Table ronde proposée par Perles d'histoire

INTERVENANTS

Frédéric COIRIER, président directeur général du groupe Pouloulat, **Marc-Antoine JAMET**, secrétaire général de LVMH, **Marie LAPERDRIX**, responsable Archives et Histoire à BNP Paribas, **Muriel LE ROUX**, historienne au CNRS, directrice adjointe de l'IHMC

MODÉRATION

Valérie MARCHAL, directrice du Pôle Archives à Perles d'histoire

15H30-17H15

ÉVOLUTIONS DU TRAVAIL : COMMENT L'ESS REDONNE DU SENS

SALLE MALFRAY, HÔTEL DE VILLE

Table ronde proposée par l'Institut pour la recherche de la Caisse des Dépôts

INTERVENANTS

Christiane DEMONTÈS, ancienne sénatrice du Rhône, référente thématique « Nouvelles formes d'emplois » au Labo de l'ESS, **Dominique MELLET**, directeur du groupement d'employeurs Alisé, **Paloma VAN HILLE**, directrice BGE 45-CAE, **Corinne VERCHER-CHAPTAL**, professeure en science de gestion à l'Université Sorbonne Paris Nord, chargée de mission SHS

MODÉRATION ET COORDINATION

Diane de MARESCHAL, responsable des enjeux territoriaux à l'Institut pour la recherche de la Caisse des Dépôts



Philippe Aghion © DR

16H-17H30

(NOUVELLES) TECHNOLOGIES, TRAVAIL ET EMPLOI

AMPHI ROUGE, CAMPUS DE LA CCI

Table ronde proposée par le ministère de l'Éducation nationale, de la Jeunesse et des Sports

INTERVENANTS

Philippe AGHION, titulaire de la chaire « Institutions, Innovation et Croissance » au Collège de France, professeur au Collège de France, **Jérôme GAUTIÉ**, professeur de sciences économiques à l'Université Paris 1, **Dominique MÉDA**, directrice du laboratoire de sciences sociales de l'Université Paris Dauphine-PSL, **Bénédicte MOUTIN**, secrétaire confédérale en charge des questions d'organisation du travail et de qualité de vie au travail à la CFDT

MODÉRATION ET COORDINATION

Christophe LAVIALLE, inspecteur général de l'éducation, du sport et de la recherche, doyen du groupe des sciences économiques et sociales



VENDREDI 8 OCTOBRE



François Villeroy de Galhau © DR

16H30-17H30

FRANÇOIS VILLEROY DE GALHAU

RETROUVER CONFIANCE EN L'ÉCONOMIE

SALLE GASTON D'ORLÉANS, CHÂTEAU ROYAL DE BLOIS

Conférence

François VILLEROY DE GALHAU est gouverneur de la Banque de France et membre du Conseil des Gouverneurs de la Banque Centrale Européenne

17H-20H

ATELIERS D'INITIATION À L'ÉCONOMIE

LA FABRIQUE

Ateliers ludiques proposés par Citéco, Cité de l'économie

Le nombre de place pour les ateliers étant limité, la réservation est conseillée. Trois créneaux d'une heure sont proposés.

Réservations sur www.rdv-histoire.com

18H-19H30

LES COMPÉTENCES DE LA POPULATION ACTIVE, UN ENJEU STRATÉGIQUE

AMPHI ROUGE, CAMPUS DE LA CCI

Table ronde

INTERVENANTS

Philippe ASKENAZY, directeur de recherche au CNRS, professeur à l'ENS, **Pierre CAHUC**, professeur d'économie à Sciences Po Paris, **Éric CHARBONNIER**, analyste à la direction de l'éducation et des compétences de l'OCDE, **Gilles de MARGERIE**, commissaire général de France Stratégie, **Selma MAHFOUZ**, directrice de la DARES

MODÉRATION ET COORDINATION

Patrick ARTUS, conseiller économique de Natixis

SAMEDI 9 OCTOBRE



Sylvie Bermann © Astrid di Crollanza

9H30-11H

PARTENAIRE, CONCURRENT, RIVAL : QUELLES RELATIONS AVEC LA CHINE ?

AMPHI ROUGE, CAMPUS DE LA CCI

Table ronde proposée par le CEPII

INTERVENANTES

Sylvie BERMANN, diplomate, directrice du conseil d'administration de l'Institut des Hautes Études de Défense Nationale, **Isabelle FENG**, collaboratrice scientifique au Centre Perelman de philosophie du droit, **Mary-Françoise RENARD**, économiste, responsable de l'Institut de Recherche sur l'Économie de la Chine (IDREC)

MODÉRATION ET COORDINATION

Sébastien JEAN, directeur du CEPII

9H30-11H

QUEL MONDE ASSOCIATIF DEMAIN ?

SALLE KLÉBER LOUSTAU, CONSEIL DÉPARTEMENTAL

Table ronde proposée par le CNAM et la FMSH

INTERVENANTS

Marie-Catherine HENRY, coordinatrice du programme de recherche « Démocratie et économie plurielles » du Collège d'études mondiales à la FMSH, **Michel JEZEQUEL**, président du CRESS Bretagne, **Marianne LANGLET**, rédactrice en chef à *Lien Social*, **Jean-Louis LAVILLE**, titulaire de la chaire Économie solidaire au CNAM

COORDINATION

Jean-Louis LAVILLE, titulaire de la chaire Économie solidaire au CNAM



Claudia Senik © Hannah Assouline

9H30-11H

L'AVENIR DU TRAVAIL

AMPHI 2, UNIVERSITÉ SITE JEAN JAURÈS

Table ronde proposée par la Chaire sécurisation des parcours professionnels

INTERVENANTS

Lionel FONTAGNÉ, professeur d'économie à l'Université Paris 1, **Estelle SAUVAT**, directrice générale du Groupe Alpha, **Claudia SENIK**, professeure d'économie à l'École d'Économie de Paris, **Marie-Anne VALFORT**, professeure associée à l'École d'Économie de Paris, économiste à l'OCDE

MODÉRATION

Pierre CAHUC, directeur de la Chaire sécurisation des parcours professionnels

COORDINATION

André ZYLBERBERG, économiste à l'Université Paris 1



SAMEDI 9 OCTOBRE



Jean Tirole © Stéphanie Renard

10H-11H

JEAN TIROLE

ÉCONOMIE DES DONNÉES PERSONNELLES ET DE LA VIE PRIVÉE

MAISON DE LA MAGIE

Grand entretien

Prix Nobel d'économie en 2014, **Jean TIROLE** est aussi président honoraire de *Toulouse School of Economics* (TSE)

Entretien avec **Dominique ROUSSET**, journaliste indépendante

11H-13H

LE TRAVAIL AU CŒUR DES TERRITOIRES

SALLE DES CONFÉRENCES, CHÂTEAU ROYAL DE BLOIS

Table ronde proposée par Citéco, Cité de l'économie

INTERVENANTS

Frédéric BIERRY, président de la collectivité européenne d'Alsace, **Akli BRAHIMI**, fondateur de Néolink, directeur de Réconciliation urbaine, **Jean-Patrick GILLE**, vice-président de la Région Centre-Val de Loire délégué à l'Emploi, à la Formation professionnelle et à l'Insertion, **Olivier HUART**, PDG de TDF

MODÉRATION ET COORDINATION

Philippe GINESTE, directeur de Citéco, Cité de l'économie



Vincent Giret © Radio France

11H30-13H

LES FABRIQUES DE L'INFORMATION DANS UN UNIVERS NUMÉRISÉ

SALLE KLÉBER LOUSTAU, CONSEIL DÉPARTEMENTAL

Table ronde

INTERVENANTS

Vincent GIRET, directeur de l'information et des sports à Radio France, **Coralie LE CAROFF**, maîtresse de conférences en sciences de l'information et de la communication à l'Université de Paris, **Damon MAYAFFRE**, spécialiste d'humanité numérique, chargé de recherche à l'Université Côte d'Azur, **Franck REBILLARD**, professeur en sciences de l'information et de la communication à l'Université Sorbonne Nouvelle

MODÉRATION ET COORDINATION

Nathalie SONNAC, professeure en sciences de l'information et de la communication à l'Université Paris 2, ancienne membre du CSA

11H30-13H

LAURENT BERGER

QUE DEVIENT LE TRAVAIL ?

MAISON DE LA MAGIE

Grand entretien proposé par la Fondation Jean Jaurès

Secrétaire général de la CFDT, **Laurent BERGER** est aussi président de la Confédération européenne des syndicats.

Entretien avec **Gilles FINCHSTEIN**, directeur général de la Fondation Jean Jaurès.

SAMEDI 9 OCTOBRE

14H-15H

CHRISTIAN DU TERTRE

LES MÉTAMORPHOSES DU TRAVAIL

SALLE DE RÉCEPTION, PRÉFECTURE

Grand entretien proposé par l'Institut pour la recherche de la Caisse des Dépôts

Professeur émérite en sciences économiques à l'Université de Paris, **Christian DU TERTRE** est aussi directeur scientifique du Laboratoire d'Intervention et de Recherche ATEMIS.

Entretien avec **Isabelle LAUDIER**, responsable de l'Institut pour la recherche de la Caisse des Dépôts.



Bruno Le Maire © Hamilton de Oliveira

14H-15H

BRUNO LE MAIRE

HÉMICYCLE DE LA HALLE AUX GRAINS

Grand entretien proposé par Le Point

Bruno LE MAIRE est l'actuel Ministre de l'Économie, des Finances et de la Relance.

Entretien avec **François-Guillaume LORRAIN**, journaliste à *Le Point*



Dominique Rousset © Radio France, Christophe Abramowitz

14H-15H30

SORTIE DE LA CRISE COVID : REBOND, DÉCLIN OU MÉTAMORPHOSE

AMPHI ROUGE, CAMPUS DE LA CCI

Table ronde

INTERVENANTS

Patrick ARTUS, conseiller économique de Natixis, **Pierre DOCKÈS**, professeur honoraire à l'Université Lyon 2, **Yvan SAUMET**, président de la CCI de Loir-et-Cher, **Akiko SUWA-EISENMANN**, économiste de l'INRAE, professeure à PSE-École d'Économie de Paris

COORDINATION

Pierre DOCKÈS, professeur honoraire à l'Université Lyon 2

MODÉRATION

Dominique ROUSSET, journaliste indépendante

16H-17H30

LA FOLLE HISTOIRE DE LA MONDIALISATION EN BD

AMPHI ROUGE, CAMPUS DE LA CCI

Table ronde proposée par Les Arènes

INTERVENANTS

Isabelle BENSIDOUN, économiste au CEPII, **Enzo**, journaliste à *Alternatives Économiques*, dessinateur, **Sébastien JEAN**, économiste, directeur du CEPII, **El Mouhoub MOUHOUD**, économiste, président de l'Université Paris Dauphine - PSL

MODÉRATION

Sophie FAY, journaliste à *L'Obs* et chroniqueuse sur France Inter



16H-17H30

COMMENT RÉPONDRE À LA MONTÉE DES DETTES PUBLIQUES ?

AMPHI VERT, CAMPUS DE LA CCI

Table ronde

INTERVENANTS

Patrick ARTUS, conseiller économique de Natixis, **Pierre DOCKÈS**, professeur honoraire à l'Université Lyon 2, **Xavier RAGOT**, président de l'OFCE, professeur d'économie à Sciences Po, **Natacha VALLA**, doyenne de l'École du management et de l'innovation de Sciences Po

COORDINATION

Jean-Paul POLLIN, professeur émérite de sciences économiques à l'Université d'Orléans, membre du Cercle des économistes



Sabine Effosse ©DR

16H-17H30

VIEILLIR AU TRAVAIL

SALLE MALFRAY, HÔTEL DE VILLE

Table ronde

INTERVENANTS

Nathalie BURNAY, sociologue, professeure à l'Université de Namur, **Lionel RAGOT**, économiste, professeur à l'Université de Paris Nanterre, **Véronique SUBILEAU**, directrice générale adjointe Talents et Développements de BPI Group, **Serge VOLKOFF**, statisticien et ergonome au Centre d'étude de l'Emploi et du Travail

MODÉRATION ET COORDINATION

Sabine EFFOSSE, historienne de l'économie, professeure à l'Université Paris Nanterre



Françoise Benhamou © DR

18H-19H30

TÉLÉTRAVAIL TRANSNATIONAL : L'AVÈNEMENT DE MIGRATIONS VIRTUELLES ?

SALLE KLEBER LOUSTAU, CONSEIL DÉPARTEMENTAL

Table ronde proposée par Le Cercle des économistes

INTERVENANTS

Françoise BENHAMOU, co-présidente du Cercle des économistes, professeure d'économie à l'Université Sorbonne Paris Nord, **Rodolphe DESBORDES**, professeur d'économie à SKEMA Business School, **Catherine LUBOCHINSKY**, professeure en sciences économiques à l'Université Paris 2, **Carine MILCENT**, professeure d'économie à l'École d'économie de Paris-PSE,

MODÉRATION ET COORDINATION

Hippolyte D'ALBIS, co-président du Cercle des économistes, professeur à l'École d'économie de Paris-PSE

JOURNÉE PARRAINÉE PAR E.Leclerc

9H30-11H

LES PROTECTIONS AVANT LES PROTECTIONS SOCIALES

SALLE DU CONSEIL MUNICIPAL, HÔTEL DE VILLE

Table ronde proposée par l'AFHÉ

INTERVENANTS

Christophe CAPUANO, professeur d'histoire contemporaine à l'Université Grenoble-Alpes, **Anne CONCHON**, professeure d'histoire moderne à l'Université Paris 1, **Caroline HUSQUIN**, maîtresse de conférences en histoire antique à l'Université de Lille, **Isabelle LESPINET-MORET**, professeure d'histoire contemporaine à l'Université Paris 1

MODÉRATION ET COORDINATION

Mathieu SCHERMAN, maître de conférences en histoire médiévale à l'Université Gustave Eiffel



Valérie Masson Delmotte © F. Rhodes CEA

11H-12H

VALÉRIE MASSON-DELMOTTE

SALLE MALFRAY, HÔTEL DE VILLE

Grand entretien proposé par le Haut Conseil pour le Climat

Membre du Haut Conseil pour le Climat, **Valérie MASSON-DELMOTTE** est co-présidente du premier groupe du GIEC

Entretien avec **Antoine de RAVIGNAN**, rédacteur en chef adjoint d'*Alternatives Économiques*

11H30-13H

SPHÈRE DU TRAVAIL, SPHÈRE DU LOGEMENT : UN ÉQUILIBRE INSTABLE

SALLE LAVOISIER, CONSEIL DÉPARTEMENTAL

Table ronde proposée par l'Institut pour la recherche de la Caisse des Dépôts

INTERVENANT

Marie-Claude DALIBARD, architecte urbaniste spécialisée en aménagement, **Morgan POULIZAC**, fondateur du bureau d'études politiques Objeu, professeur d'urbanisme, **Catherine SABBAH**, déléguée générale de l'Institut Des Hautes Études pour l'Action dans le Logement, **Martine ZUSSY**, présidente de Motoco

MODÉRATION ET COORDINATION

Louis HENRY, architecte urbaniste à l'Institut pour la recherche de la Caisse des Dépôts



Michel-Édouard Leclerc © DR

12H-13H

MICHEL-ÉDOUARD LECLERC

LES ESSENTIELS DE LA RÉPUBLIQUE, PLONGÉE DANS LES COULISSES DE LA GESTION DE CRISE DE LA GRANDE DISTRIBUTION

MAISON DE LA MAGIE

Grand entretien

Michel-Édouard LECLERC est président du Comité Stratégique des centres E. Leclerc. Il est l'auteur de *Les essentiels de la République* (L'Observatoire, mars 2021)

Entretien avec **Yvan SAUMET**, président de la CCI de Loir-et-Cher



LES PARTENAIRES FONDATEURS DE L'ÉCONOMIE AUX RENDEZ-VOUS DE L'HISTOIRE

CCI 41



Les Chambres de Commerce et de l'Industrie assurent la promotion de l'économie tant sur leurs territoires qu'auprès des pouvoirs publics. Elles œuvrent à l'attractivité et l'aménagement des territoires ainsi qu'au soutien des entreprises. Soucieuse de contribuer au développement de la culture économique dans notre région, la CCI de Loir-et-Cher a décidé de s'associer aux *Rendez-vous de l'histoire* et, depuis 2016, de s'investir particulièrement sur le volet économique.

www.loir-et-cher.cci.fr

AGGLOPOLYS



Agglopolys, la Communauté d'agglomération de Blois, c'est un territoire composé de 43 communes et 110 000 habitants, c'est aussi un territoire avec plus de 8 000 entreprises et collectivités et près de 50 000 salariés dans tous les secteurs. La stratégie économique est la priorité de nos politiques publiques. Soutenir, dès sa première édition, le volet de *l'Économie aux Rendez-vous de l'histoire* a été et restera donc une évidence pour nous.

www.agglopolys.fr

RÉGION CENTRE-VAL DE LOIRE



La Région Centre-Val de Loire a un lien historique très fort avec l'invention, la découverte, la créativité. Terre d'accueil des grands esprits de la Renaissance, elle relève aujourd'hui les défis de son développement : innovation, emploi, protection de l'environnement, solidarité entre générations et entre territoires. Toujours animé par cet esprit, le territoire est parcouru d'intenses dynamiques notamment à travers ses filières, ses pôles de compétitivité et ses clusters, qui participent à la construction de son image économique.

www.regioncentre-valde Loire.fr
www.devup-centrevalde Loire.fr

CIC OUEST



Avec près de 300 points de vente, CIC Ouest est profondément ancré dans ses 22 départements du Grand Ouest et du Centre. Partenaire privilégié d'une entreprise sur 3, CIC Ouest conjugue une réelle connaissance des tissus économiques locaux avec la réactivité de ses circuits de décision courts. Banque engagée, CIC Ouest soutient les initiatives porteuses de sens et créatrices de liens pour ses territoires comme *l'Économie aux Rendez-vous de l'histoire*.

www.cic.fr

E. LECLERC



Le centre commercial E. Leclerc La Salamandre emploie 300 personnes et regroupe les activités de l'hypermarché, de deux drives et d'un Espace Culturel. Situé en centre-ville, ce dernier organise de très nombreuses rencontres littéraires et événements culturels et artistiques. Il est devenu un acteur à part entière de la vie culturelle blois. Dans ce domaine, il a également sa place dans le Cercle des mécènes de la Ville de Blois. Précurseurs et innovants, les magasins Leclerc défendent un modèle d'organisation original et coopératif, sensible aux enjeux sociétaux comme l'écologie ou les circuits courts. Acteurs impliqués de la région, nous contribuons à son rayonnement par des partenariats sportifs et associatifs fidèles.

www.e-leclerc.com

ENEDIS



Enedis est une entreprise de service public, gestionnaire du réseau de distribution d'électricité. Au service de 35 millions de clients, elle développe, exploite, modernise le réseau électrique et gère les données associées. Elle réalise les raccordements des clients, le dépannage 24h/24, le relevé des compteurs et toutes les interventions techniques. Elle est indépendante des fournisseurs d'énergie qui sont chargés de la vente et de la gestion du contrat de fourniture d'électricité. Enedis et ses salariés sont pleinement engagés dans le développement des énergies renouvelables, de la mobilité douce, et de la transition énergétique.

www.enedis.fr

CENTRALE DE SAINT-LAURENT-DES-EAUX



La centrale nucléaire de Saint-Laurent est composée de deux unités et produit en moyenne 13 TWh par an, soit 3% de la production nationale d'électricité.

Avec plus de 1000 hommes et femmes qui œuvrent quotidiennement, en toute sûreté, à la production d'une électricité compétitive et faiblement émettrice de CO₂, elle figure parmi les premiers employeurs du département.

La centrale est également un acteur majeur du développement économique local qui s'inscrit dans la durée avec son programme de grands travaux - « Grand Carénage » qui vise à prolonger sa durée de fonctionnement jusqu'à 50 ans, voire au-delà.

www.edf.fr

CCI TOURAINE



La CCI Touraine, un partenaire économique historique.

La CCI Touraine est animée par un seul but : répondre aux besoins des chefs d'entreprise du territoire. Elle intervient dans six domaines : entrepreneuriat, emploi/RH, développement de projets, réseaux d'affaires, transition numérique et environnementale et international. La CCI construit des solutions, facilite les mises en relation et renforce les coopérations locales entre tous les acteurs économiques du département. Son histoire et celle de la Touraine sont liées depuis deux cents ans. La CCI Touraine soutient les *Rendez-vous de l'histoire* pour la deuxième fois.

www.touraine.cci.fr

INFORMATIONS PRATIQUES

TICKETS

- Le festival est entièrement libre et gratuit (hors certaines séances de cinéma ou de spectacle) mais le nombre de places est limité par la capacité des salles.
- Afin de réduire les files d'attente et faciliter l'accès du public, un système de billetterie est mis en place pour certains lieux : Château royal, Conseil départemental, Maison de la magie, Université, Préfecture, Auditorium de la bibliothèque Abbé-Grégoire et cinémas Les Lobis.
- Les tickets (max. de 2 par personne) sont à retirer dans le chalet le plus proche ou au guichet pour Les Lobis
- Les tickets de la journée sont mis en circulation dès 9h du matin pour toutes les rencontres débutant après 11h
- Un festivalier ne peut retirer que 2 tickets par rencontre, pour 3 rencontres maximum dans la même journée
- Les rencontres débutant avant 11h sont accessibles sans ticket, dans la limite des places disponibles
- Les tickets permettent un accès prioritaire jusqu'à 10 minutes avant l'horaire indiqué. Au-delà, les tickets ne sont plus valables et les places sont réattribuées. Les festivaliers n'ayant pas de ticket peuvent accéder aux rencontres sans garantie et dans la limite des places disponibles, en se présentant directement à l'entrée des salles.

LE COMITÉ SCIENTIFIQUE

Le programme de *L'Économie aux Rendez-vous de l'histoire* est élaboré avec l'aide d'un comité scientifique composé de :

M. Patrick Artus
M. Pierre Dockès
Mme Sabine Effosse
Mme Marion Gaillard
M. Philippe Gineste
M. Éric Godelier
Mme Céline Guivarch
Mme Florence Jany-Catrice
M. Sébastien Jean
Mme Isabelle Laudier
M. Christophe Lavialle
Mme Manuela Martini
M. Antoine Missemer
M. El Mouhoub Mouhoud
M. Jean-Paul Pollin
M. Antoine Reverchon
M. Matthieu Scherman
Mme Nathalie Sonnac

ORGANISATION

L'Économie aux Rendez-vous de l'histoire est organisé par le Centre Européen de Promotion de l'Histoire, 4^{ter} rue Robert-Houdin 41000 Blois.

Francis CHEVRIER
 Direction

Emmanuelle HULLOT, Benoit PINERO et Florian DEVOUASSOUX
 Coordination
 02 54 56 05 01
 economie@rdv-histoire.com

Nora SAMI
 Réservations scolaires et groupes
 02 54 56 05 00
 assistant-pedagogie@rdv-histoire.com

alma & cécilia
 Graphisme
 www.alma-et-cecilia.com

Visuel en couverture
AAA PRODUCTION - LES SHADOKS PAR JACQUES ROUXEL - BELLEVILLE 2021

—

Ne pas jeter sur la voie publique
 À déposer dans le conteneur de tri papier.

LES LIEUX

Bibliothèque Abbé Grégoire
 4/6, place Jean Jaurès

Campus de la CCI
 6, rue Anne de Bretagne

Château Royal de Blois
 6, place du Château

Conseil Départemental
 Place de la République

Espace culturel E. Leclerc
 12, rue Porte Côté

Halle aux grains - Hémicycle
 2, place Jean Jaurès

Hôtel de Ville
 9, place Saint-Louis

La Fabrique
 18, rue du Bourdonnais

Maison de la magie
 1, place du Château

Université
 3, place Jean Jaurès

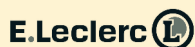
www.rdv-histoire.com

 [@EconomieRVH](https://twitter.com/EconomieRVH)

AVEC LE SOUTIEN DE



Institut pour
la recherche



EN PARTENARIAT AVEC

